

Spooler

Manuel Utilisateur

RIP SOFTWARE - VERSION 11 - CALDERA 2017



Table des Matières

Table des Matières	2
Introduction	2
Ouvrir le Spooler	3
Piloter	5
Modifier le nombre de copies	5
Annuler un job	7
Réouvrir un job	8
Prioriser les jobs	10
Bloquer un job	12
Purger	14
Visualiser	16
CostProof	16
Découper	19
Erreur	21
Historique d'impression	21
Autres paramètres	23
Configurer le nombre de job maximum	23
Bloquer une imprimante	24
Nest-O-Matik	25

Droits de licence

Copyright 2017 Caldera. Tous droits réservés.

Toutes les marques déposées, logos et noms de marques mentionnés dans ce document appartiennent à leurs propriétaires respectifs.

Toutes les images et photographies présentées ici sont protégées par les droits de leurs auteurs respectifs.

Caldera se réserve le droit de modifier les spécifications et contenus logiciels mentionnés dans ce document sans annonce préalable.

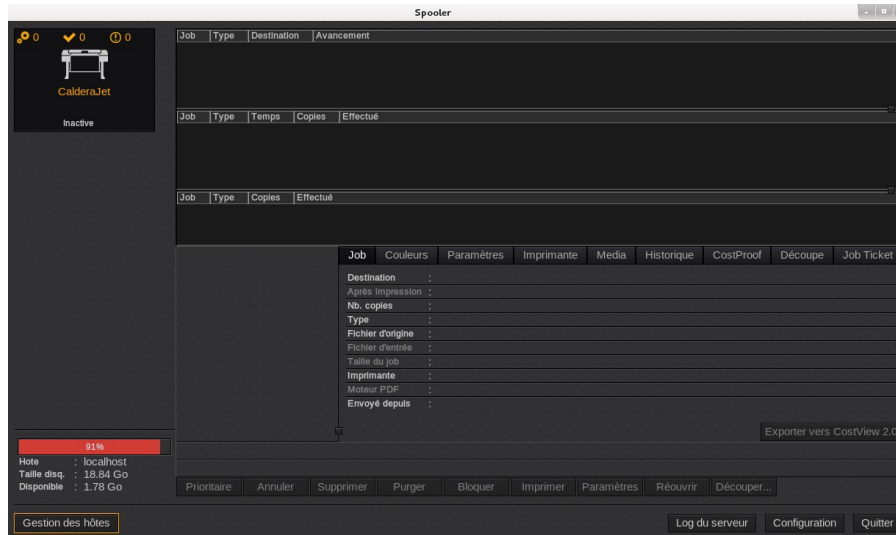
Auteur : Marie Galet

Introduction

Ce document traite des fonctions du **Spooler** qui est généralement utilisé comme suivi de production. Ce module permet de visualiser les impressions en cours, terminées ou annulées et de piloter ces dernières.

Ouvrir le Spooler

Le **Spooler** est le module où vous pouvez voir vos jobs passés, en cours et programmés. En plus d'autres actions, vous pouvez annuler ou réimprimer des jobs. Utilisez une des quatre méthodes suivantes pour ouvrir la fenêtre du *Spooler*. Le module **Spooler** fonctionne en arrière-plan même si sa fenêtre n'est pas ouverte.



Première méthode :

Sur votre bureau, double cliquez sur l'icône **Spooler**.



Seconde méthode :

Dans le module de **Print**, double-cliquez sur l'icône **Spooler** pour lancer le module.

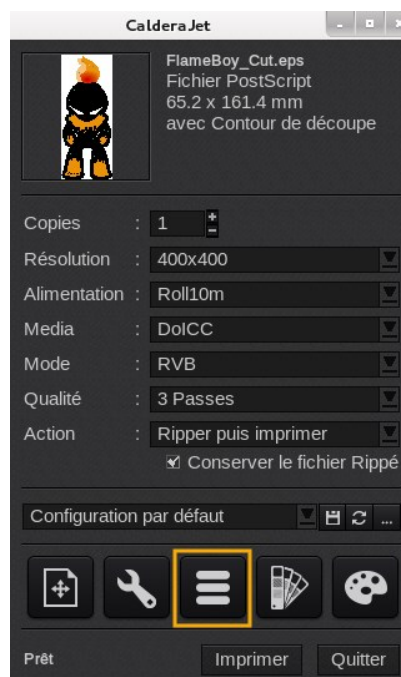
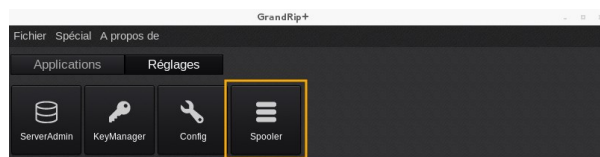


TABLE DES MATIÈRES

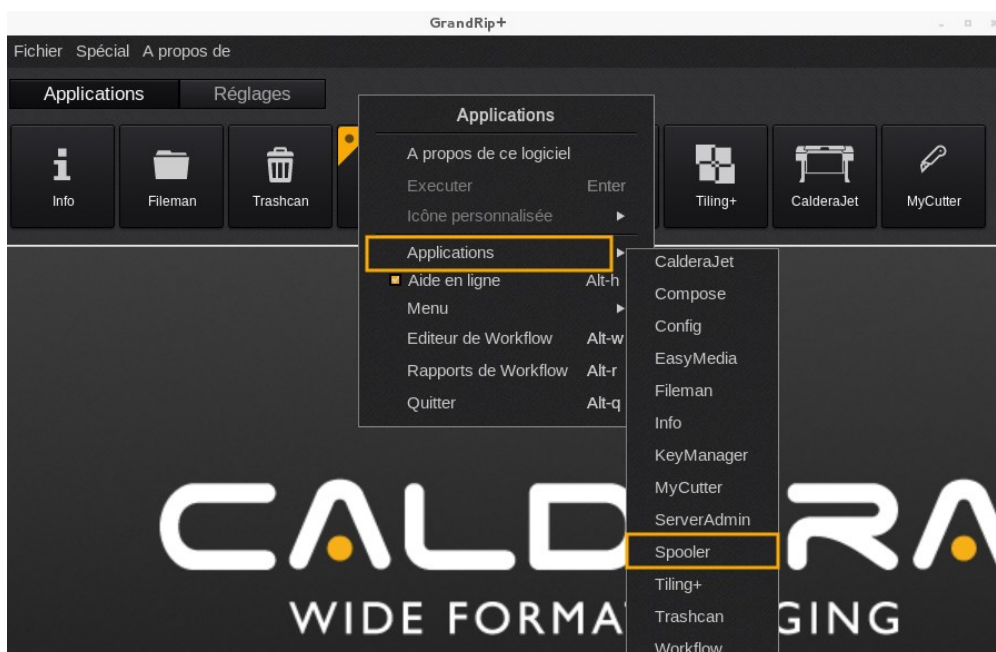
Troisième méthode :

1. Depuis l'**A**pplicationBar, sélectionnez l'onglet Réglages.
2. Enfin, double-cliquez sur l'icône **S**pooler pour ouvrir le module.



Quatrième méthode :

1. Depuis l'**A**pplicationBar, faites un clic droit pour ouvrir le menu des **A**pplications.
2. Enfin, cliquez sur **A**pplications puis sélectionnez **S**pooler pour ouvrir le module.



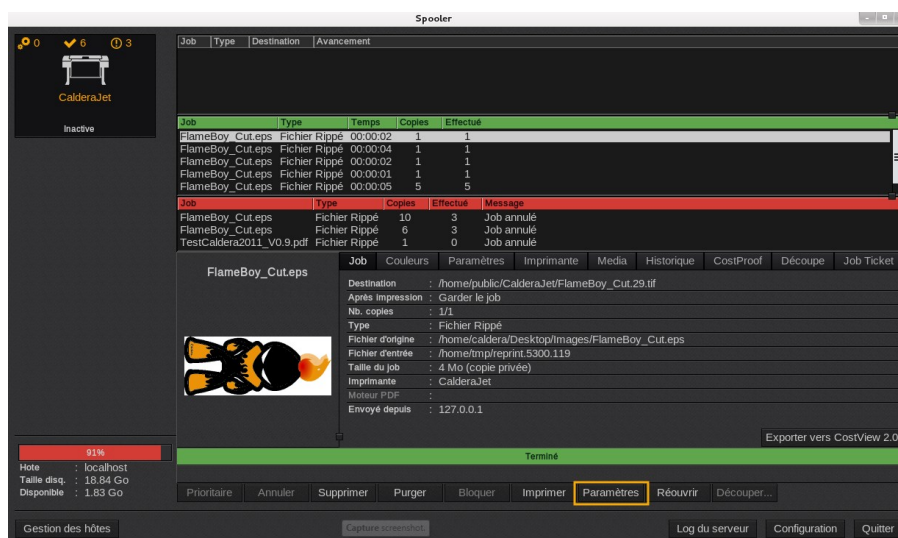
Piloter

Modifier le nombre de copies

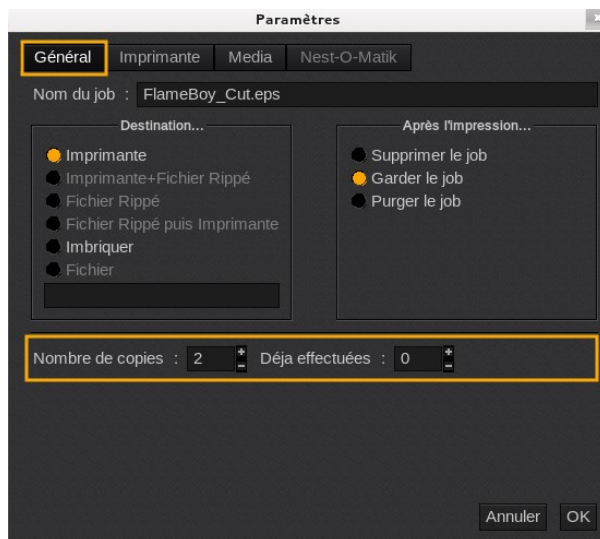
Cette fonction consiste en la modification du nombre de copies à imprimer. Elle est très utile pour ajouter des copies, modifier le nombre de copies ou réimprimer. Pour pouvoir utiliser cette option, il faut que lors de l'envoi en impression la case **Conserver le fichier Rippé** ait été cochée.



1. Ouvrez le **Spooler**. Dans la liste des tâches en cours, sélectionnez la tâche dont le nombre de copies doit être modifié.
2. En bas de la fenêtre, cliquez sur le bouton **Paramètres**.

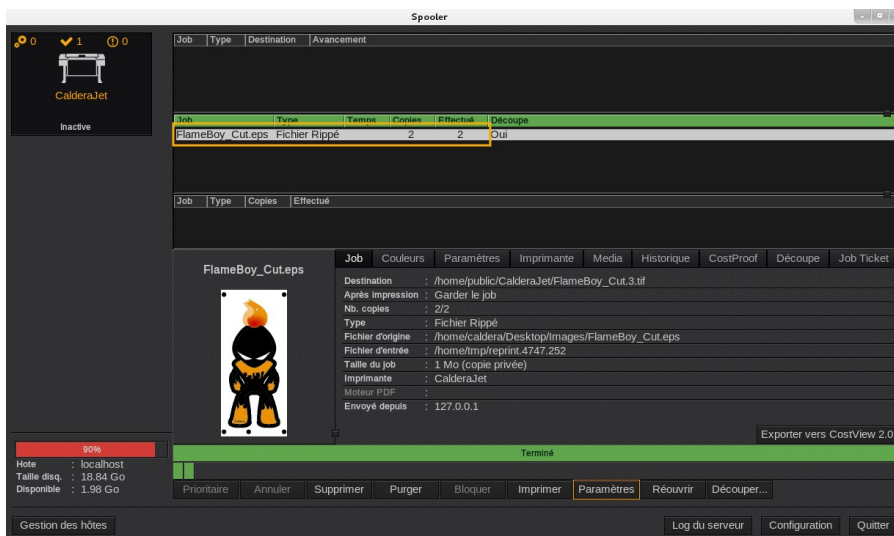


3. Dans la fenêtre qui apparaît alors, cliquez sur l'onglet Général. Dans le champ **Nombre de copies**, tapez le nombre désiré (dans notre exemple, nous avons tapé 2).



NOTE : La fenêtre des paramètres contient un champ **Nombre de copies déjà effectuées**. Ce champ sert à garder la trace des copies déjà imprimées, en cas d'erreur pendant l'impression. Par exemple, si vous demandez 10 copies d'une tâche, mais que l'imprimante fait une erreur lors du traitement de la quatrième, le champ **Déjà effectuées** aura pour valeur 3, alors que le nombre de copies, lui, restera à 10. Si vous relancez la tâche après avoir corrigé le problème sur l'imprimante, seules les 7 dernières copies seront imprimées.

4. Cliquez sur **OK** pour revenir à la fenêtre du **Spooler**.
5. Cliquez sur **Imprimer** pour lancer (ou relancer) l'impression.

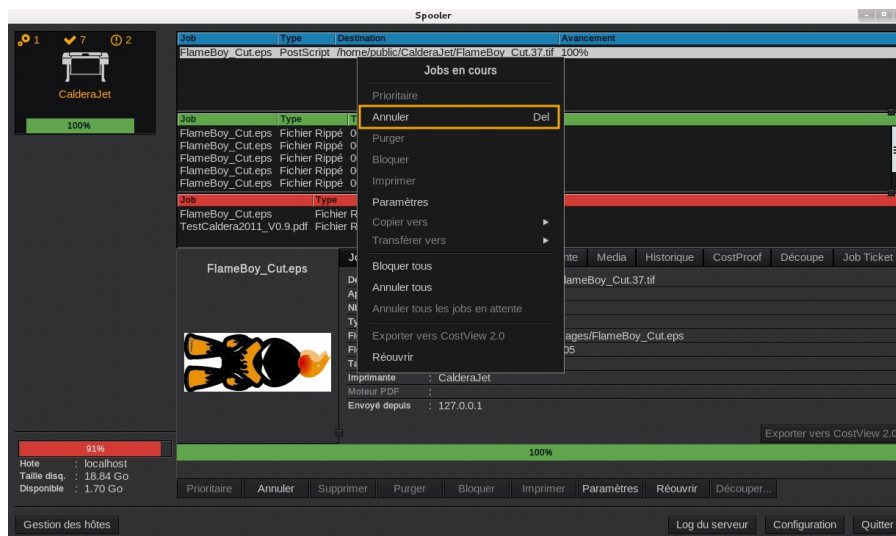


Annuler un job

L'utilisation de cette fonction vous permet d'annuler votre impression en cours et donc de la suspendre temporairement. Il existe trois méthodes pour arriver au résultat désiré.

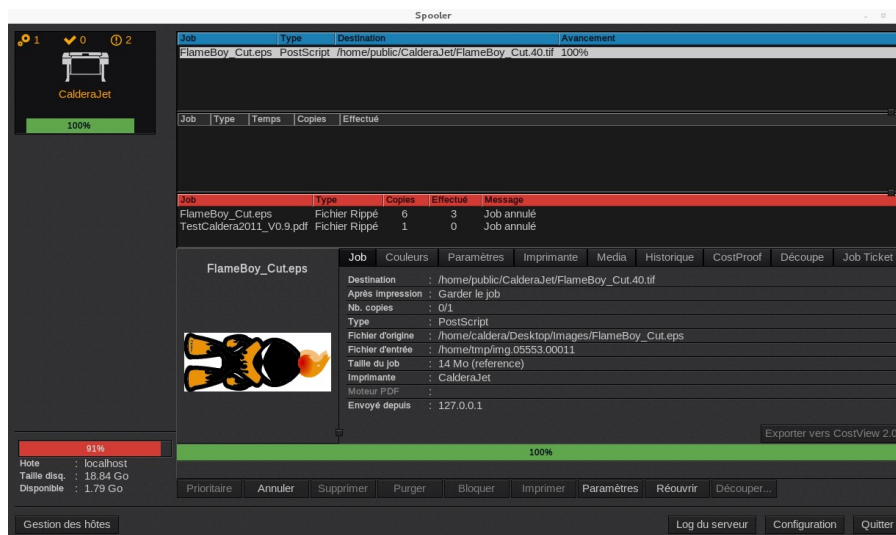
Première méthode :

1. Ouvrez le **Spooler**. Sélectionnez votre job en cours dans la file active (file bleue) et faites un clic-droit sur lui.
2. Dans le menu qui apparaît alors, cliquez sur **Annuler**.



Seconde méthode :

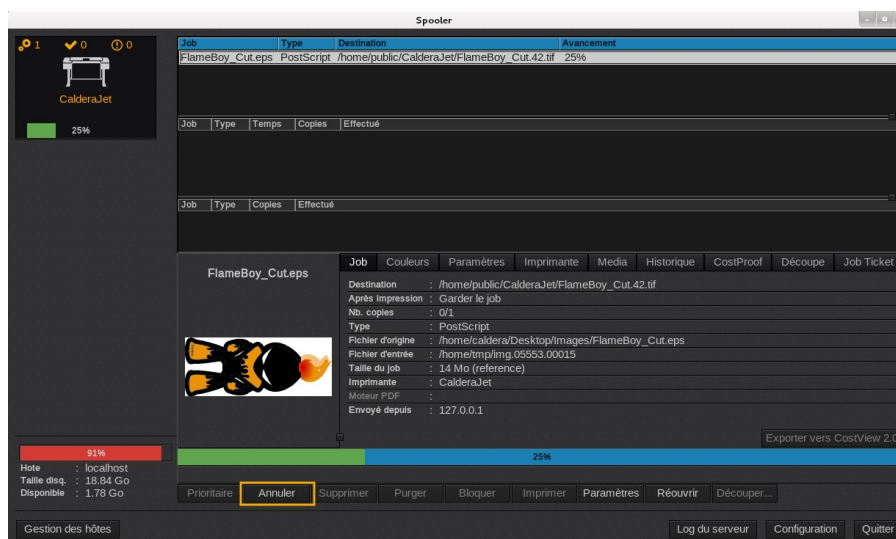
1. Ouvrez le **Spooler**. Sélectionnez votre job en cours dans la file active (file bleue).



2. Appuyez sur la touche **Suppr** de votre clavier.

Troisième méthode :

1. Ouvrez le **Spooler**. Sélectionnez votre job en cours dans la file active (file bleue).
2. En bas de la fenêtre, cliquez sur **Annuler**.

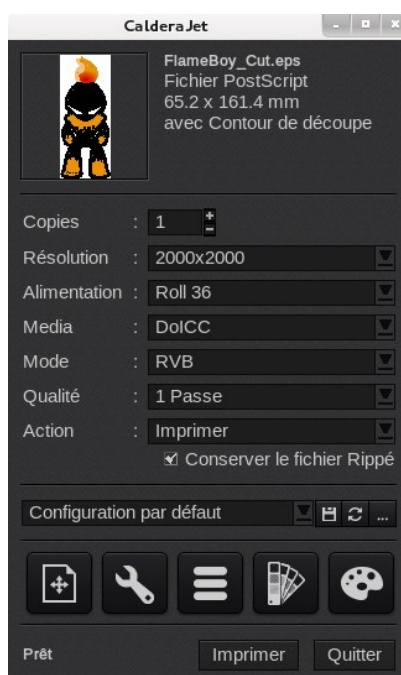


Réouvrir un job

Les applications sont nombreuses, comme par exemple vérifier les paramètres d'un job déjà imprimé, ou réimprimer un job avec des options différentes, ou encore appliquer les paramètres d'un job à un autre fichier. L'action de réouvrir un job ouvre le module de **Print** avec les paramètres utilisés pour réaliser le job.

Vous ne pouvez pas réouvrir un job imprimé avec **CopyRIP**.

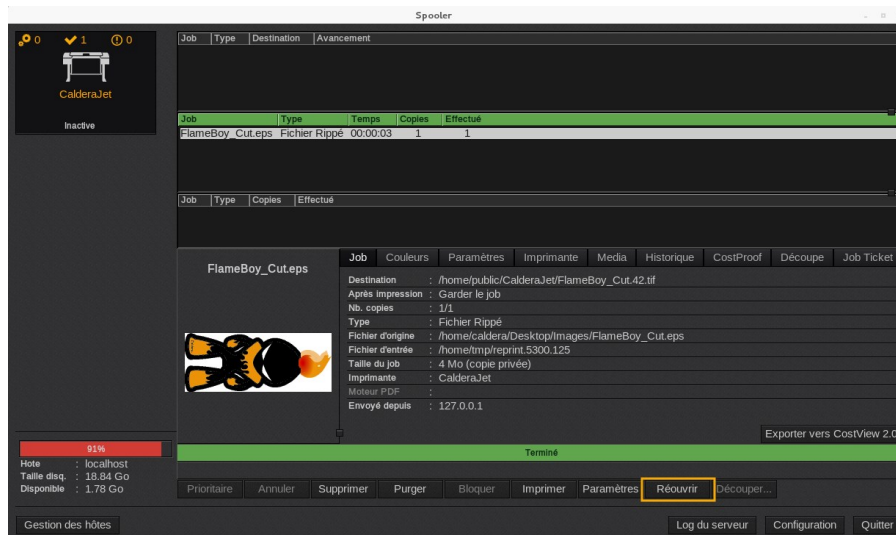
Cette fonctionnalité est uniquement applicable aux job lancés depuis le module d'impression (i.e. les mires imprimées depuis **EasyMedia*** ne peuvent pas êtres réouvertes).



Fenêtre ouverte suite à la réouverture d'un job

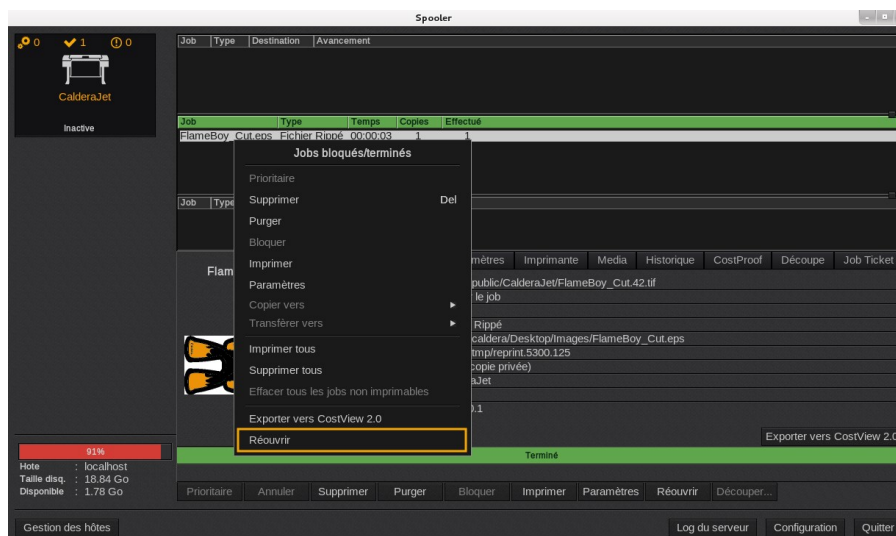
Première méthode :

1. Ouvrez le **S**pooler et le RIP.
2. Sélectionnez votre job dans la queue d'impression.
3. En bas de la fenêtre, cliquez sur le bouton **Réouvrir**.



Seconde méthode :

1. Ouvrez le **S**pooler. Sélectionnez votre job dans la queue d'impression et faites un clic droit sur lui.
2. Dans le menu qui apparaît alors, cliquez sur **Réouvrir**.

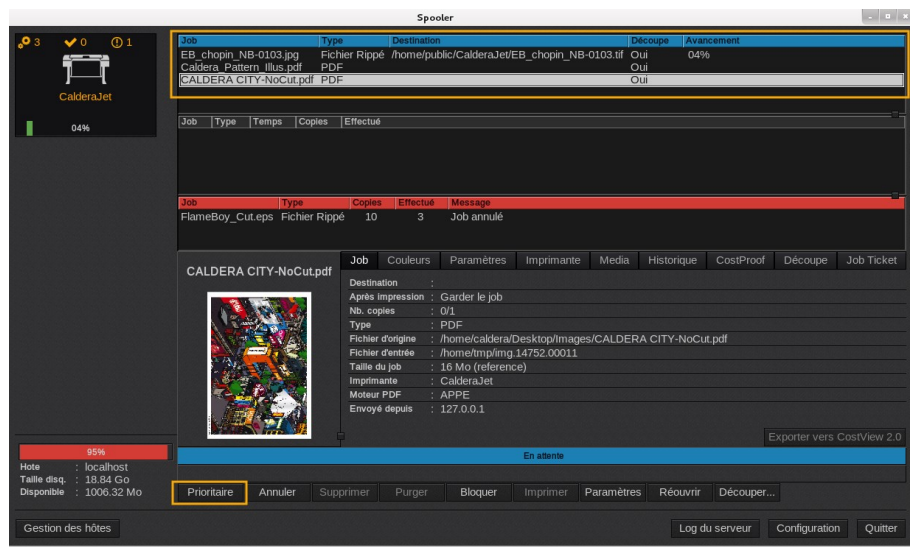


Troisième méthode :

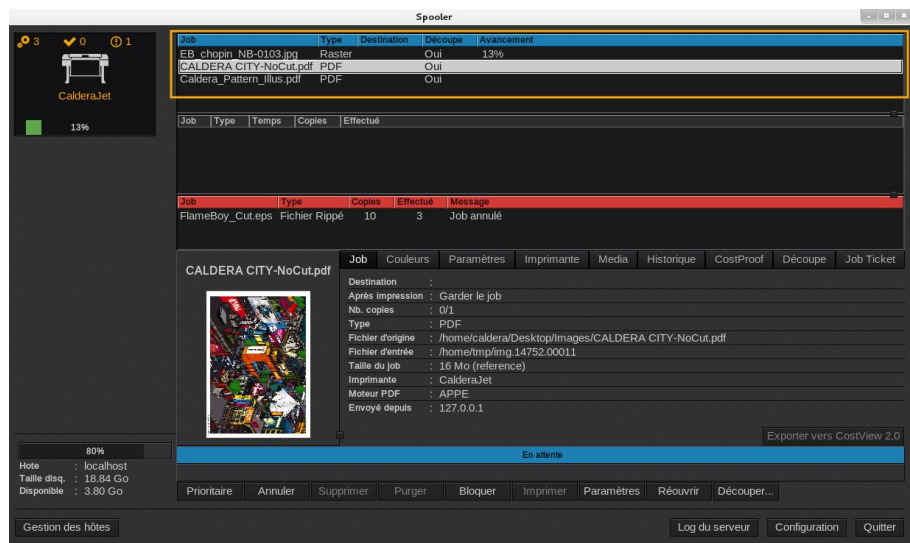
Ouvrez le **S**pooler et double-cliquez sur le job que vous souhaitez réouvrir.

Prioriser les jobs

Si vous avez plusieurs jobs en file active (file bleue), il est possible (en dehors de celui qui est en cours) de les prioriser. Le job priorisé passe en second dans la file d'attente après le job en cours.



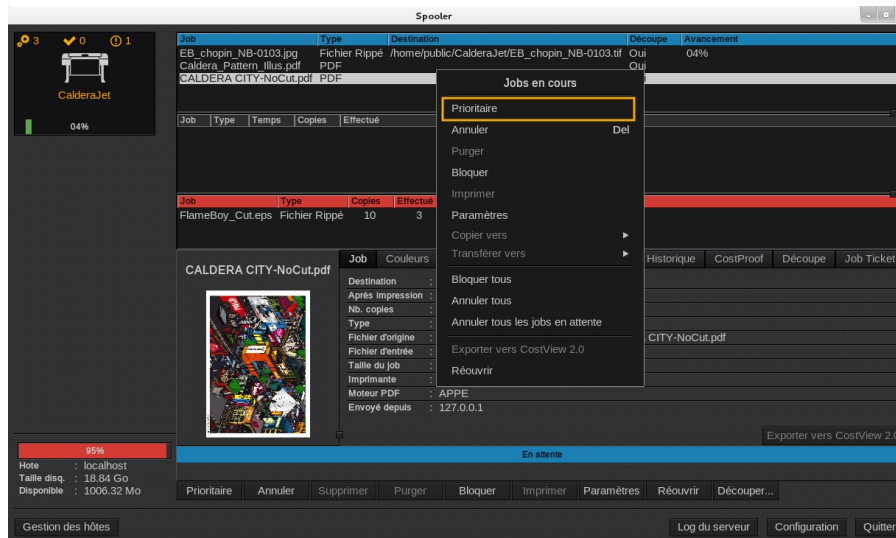
Avant priorisation, le fichier CALDERA CITY se trouve à la fin des jobs à effectuer, après le fichier CALDERA PATTERN.



Après priorisation, le fichier CALDERA CITY remonte en haut de la liste et se retrouve au dessus du fichier CALDERA PATTERN.

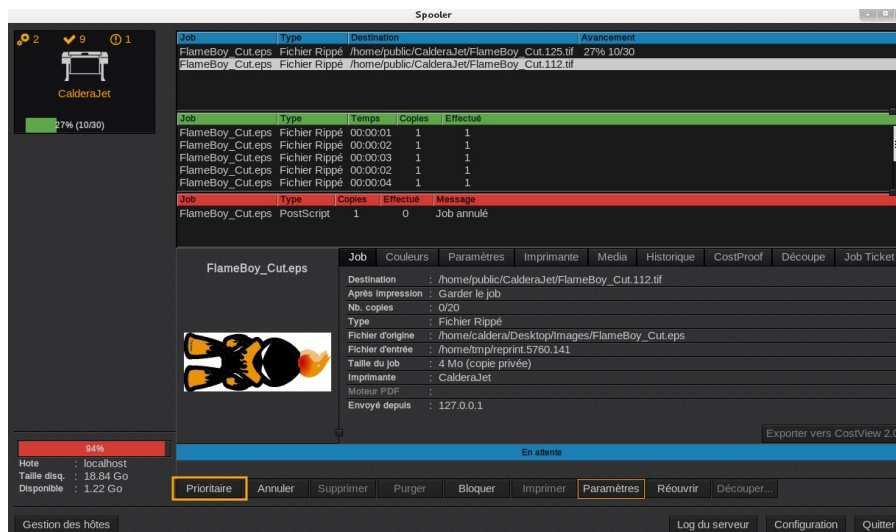
Première méthode :

1. Ouvrez le **Spooler**. Sélectionnez votre job en cours dans la file active (file bleue) et effectuez un clic droit.
2. Dans le menu qui apparaît alors, cliquez sur **Prioritaire**.



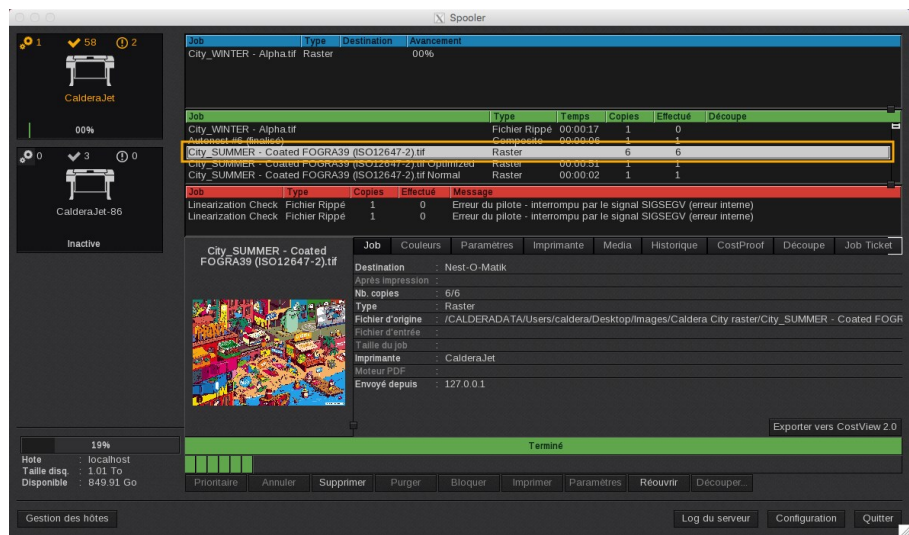
Seconde méthode :

1. Ouvrez le **Spooler**. Sélectionnez votre job en cours dans la file active (file bleue).
2. En bas de la fenêtre, cliquez sur **Prioritaire**.



Bloquer un job

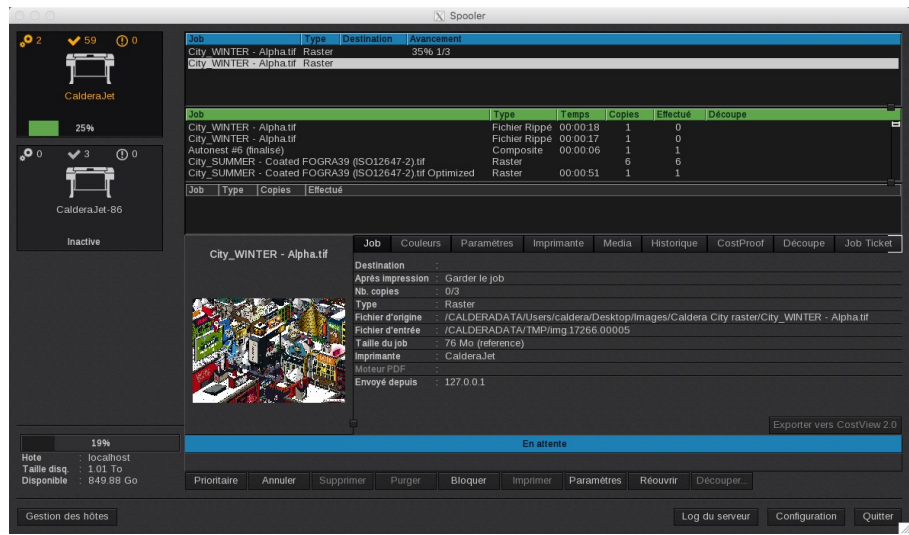
La fonctionnalité **Bloquer une page** permet de bloquer l'impression d'une tâche de la file active (file bleue) lorsque celle-ci n'a pas débuté. Cette fonction est différente de la fonction **Annuler un job** car elle permet de réouvrir et de réimprimer le job plus tard.



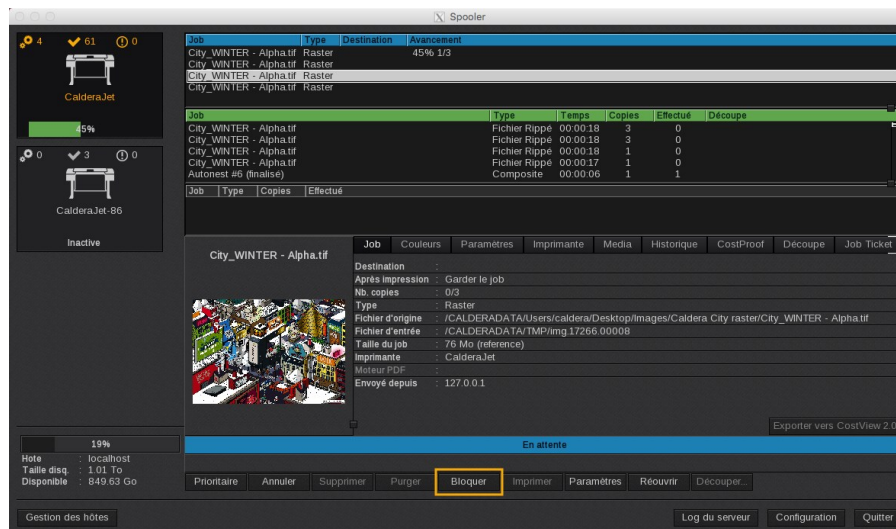
La tâche apparaît alors dans la file verte avec un champ égal 0.

Première méthode :

- 1. Ouvrez le **Spooler**.
- 2. Dans la liste des tâches en cours, sélectionnez la tâche à bloquer.

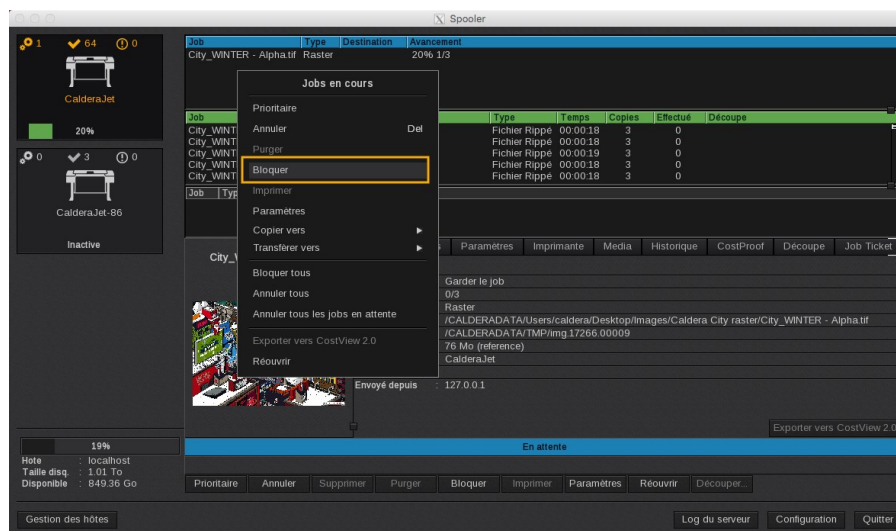


3. Cliquez sur le bouton **Bloquer**.



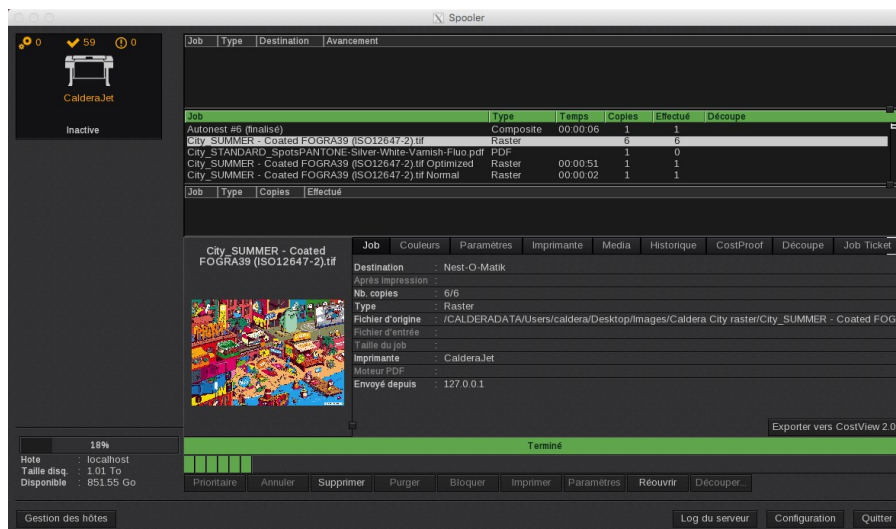
Seconde méthode :

1. Ouvrez le Spooler.
2. Sélectionnez votre job en cours dans la file active (file bleue) et effectuez un clic droit.
3. Dans le menu qui apparaît alors, cliquez sur **Bloquer**.



Purger

La fonctionnalité **Purger**, permet de supprimer les données associées à un job déjà imprimé. Cela permet de gagner de l'espace disque.



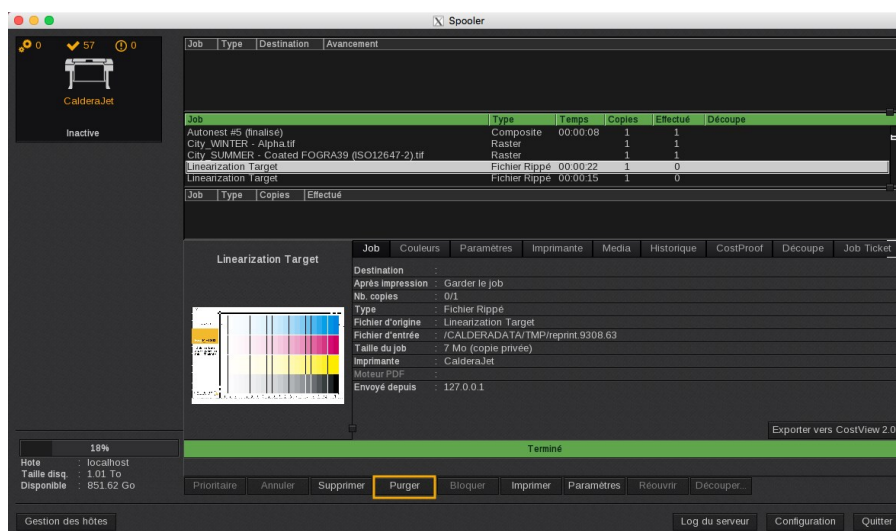
Les informations **Après impression**, **Fichier d'entrée**, **Taille du job**, **Moteur PDF** n'apparaissent plus et les boutons **Imprimer** et **Paramètres** ne sont plus accessibles.

Attention, une fois la purge effectuée, le job ne peut plus être imprimé et les paramètres ne peuvent plus être modifiés.

Par ailleurs, assurez-vous que l'import du job a été fait dans **CostView** avant de le purger dans le **Spooler**, sinon vous ne pourrez plus importer le job dans **CostView**.

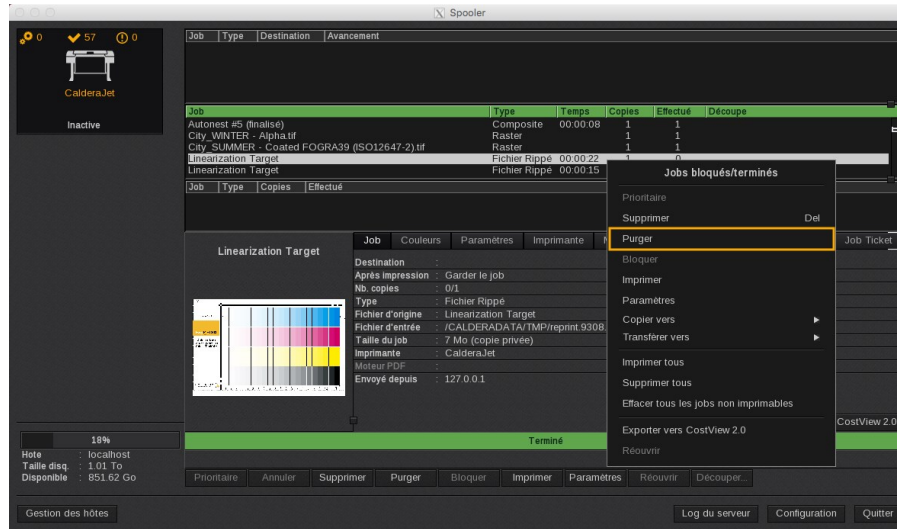
Première méthode :

1. Ouvrez le **Spooler**.
2. Sélectionnez votre job dans la queue d'impression.
3. En bas de la fenêtre, cliquez sur le bouton **Purger**.



Seconde méthode :

1. Ouvrez le Spooler.
2. Sélectionnez votre job dans la queue d'impression.
3. Dans le menu qui apparaît alors, cliquez sur **Purger**.



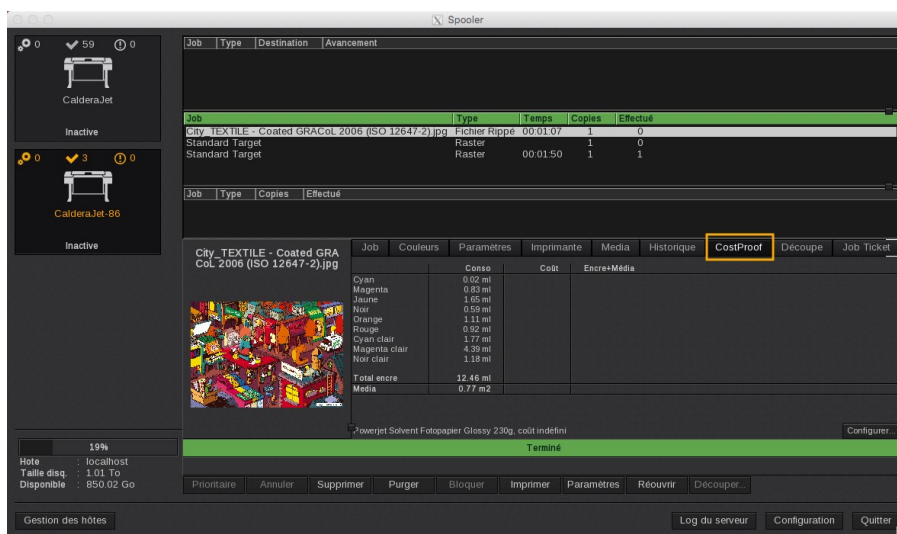
Visualiser

CostProof

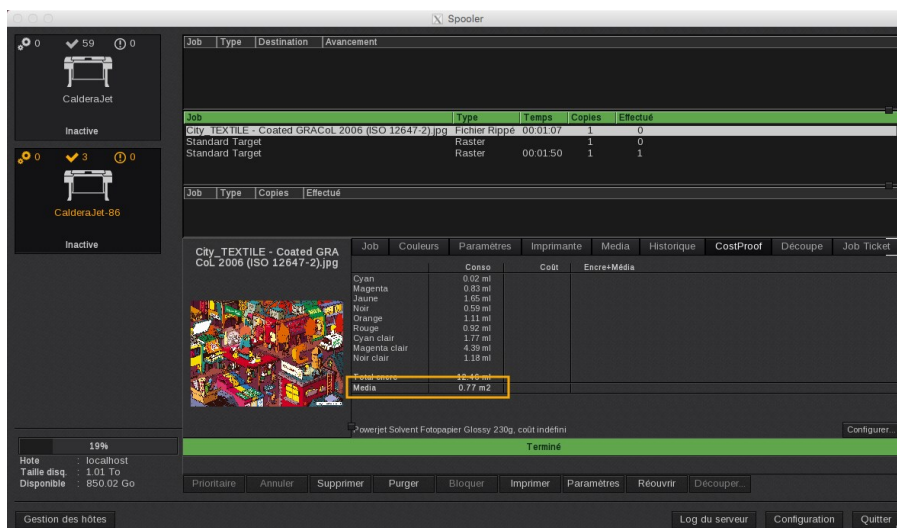
Une clé spécifique **CostProof** est nécessaire pour utiliser cette fonction.

L'option **CostProof** vous permet d'évaluer vos coûts d'impression en calculant la consommation d'encre et de média par tâche d'impression. Un onglet spécifique du **Spooler** vous permet de visualiser le coût de votre job.

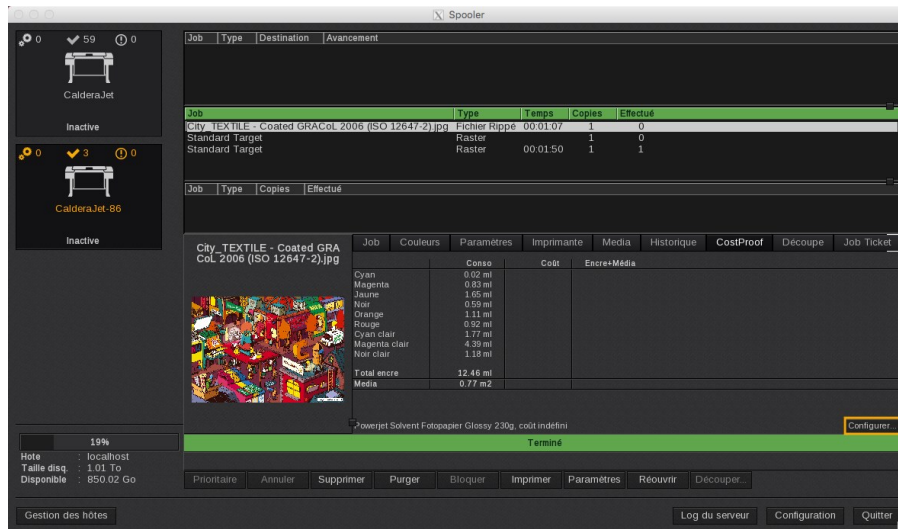
1. Ouvrez le **Spooler**.
2. Sélectionnez le job sur lequel vous souhaitez obtenir des informations.
3. Allez sur l'onglet **CostProof**.



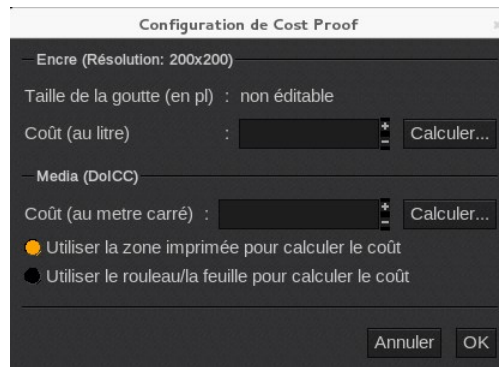
4. Si **CostProof** a déjà été configuré vous verrez alors apparaître le coût de votre job. Si vous souhaitez configurer ou modifier les informations, passez à l'étape suivante.



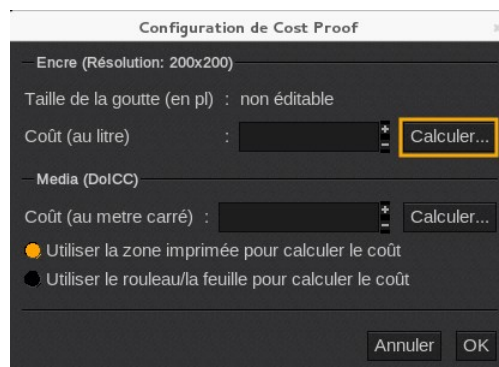
5. Cliquez sur **Configurer...**



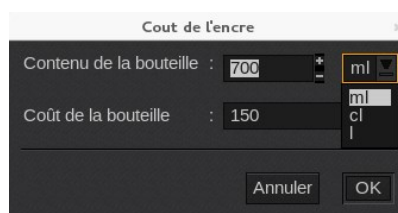
6. Dans la fenêtre qui apparaît alors, saisissez le coût au litre de votre encre.



7. Si vous ne connaissez pas le coût au litre, cliquez sur le bouton **Calculer**.



- Dans la fenêtre qui apparaît alors, saisissez la contenance de la bouteille et dans le menu déroulant choisissez l'unité (ml, cl, l).



- Validez en cliquant sur le bouton **OK** . Le coût au litre sera automatiquement calculé et s'affichera dans la fenêtre *Configuration de CostProof*.

- Entrez le prix au mètre carré de votre média. Si vous ne le connaissez pas, cliquez sur le bouton **Calculer** .

- Dans la fenêtre qui apparaît alors, saisissez d'abord la largeur et dans le menu déroulant choisissez l'unité (m, mm, pouces, pieds) indiquez ensuite la longueur et choisissez l'unité correspondante puis indiquez le coût.

- Validez en cliquant sur le bouton **OK** . Le coût au mètre carré sera automatiquement calculé et s'affichera dans la fenêtre *Configuration de CostProof*.

- Pour calculer le coût du média vous pouvez choisir l'option "Utiliser la zone imprimée pour calculer le coût" ou "Utiliser le rouleau/la feuille pour calculer le coût".



Si vous choisissez la première option, seule la surface à l'intérieur du contour rouge sera prise en compte.

Tandis que si vous sélectionnez la seconde option, c'est toute la largeur de la feuille/du rouleau qui sera prise en compte, soit la totalité de la surface à l'intérieur de la zone bleue.

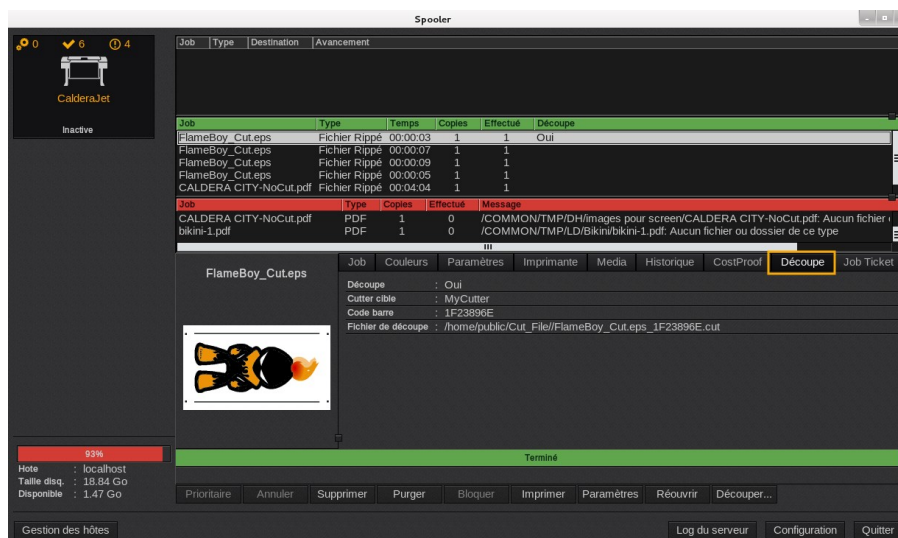
Cette fonctionnalité n'est pas exploitable avec des imprimantes qui ont une trame propre ou qui ne renseignent pas la taille de la goutte.

Découper

Visualiser les informations de découpe

L'onglet **Découpe** du **Spooler** permet de visualiser les options de découpe attribuées à job.

- Ouvrez le **Spooler**.
- Sélectionnez le job sur lequel vous souhaitez obtenir des informations.
- Allez à l'onglet de **Découpe**.

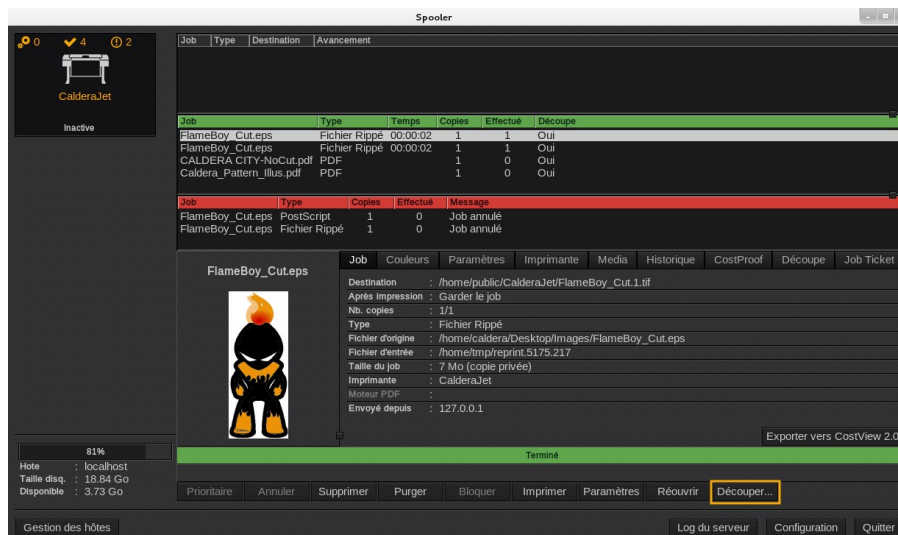


- Les indications sur la découpe, le cutter utilisé, le code barre et le fichier de découpe sont alors affichées.

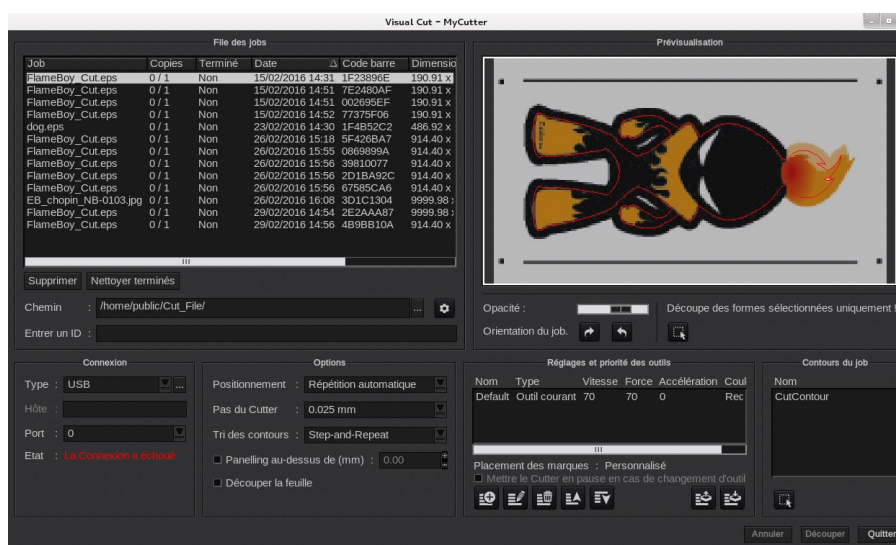
Ouvrir VisualCut

Cette manipulation fonctionne uniquement lorsque le cutter est piloté par **VisualCut**.

1. A partir du **Spooler**, cliquez sur le bouton **Découper...**



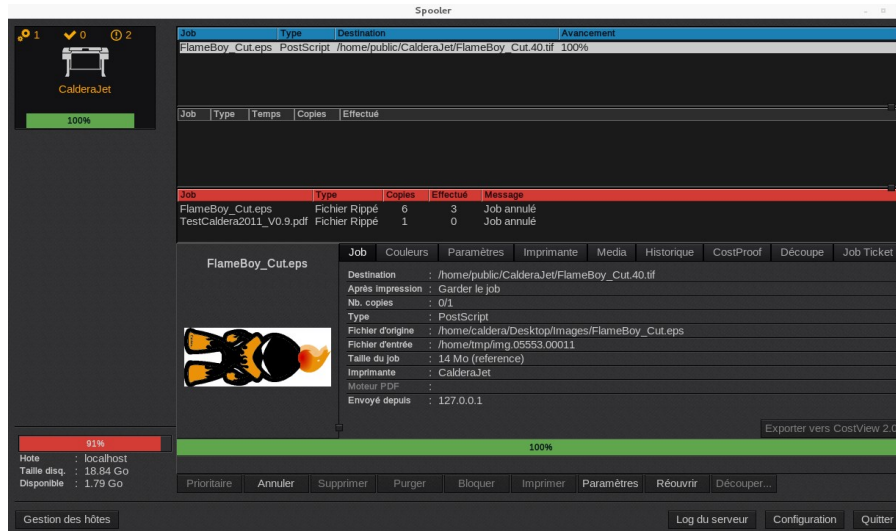
2. La fenêtre **VisualCut** s'ouvre alors.



Pour plus de renseignements, référez-vous au *Manuel VisualCut*.

Erreur

Grâce au **Spooler**, vous avez une vue d'ensemble de vos jobs qui ont échoué. Dans notre exemple, on s'aperçoit que le job a été annulé en cours et que 4 copies sur les 100 souhaitées ont été réalisées. Ceux-ci apparaissent dans la file rouge.

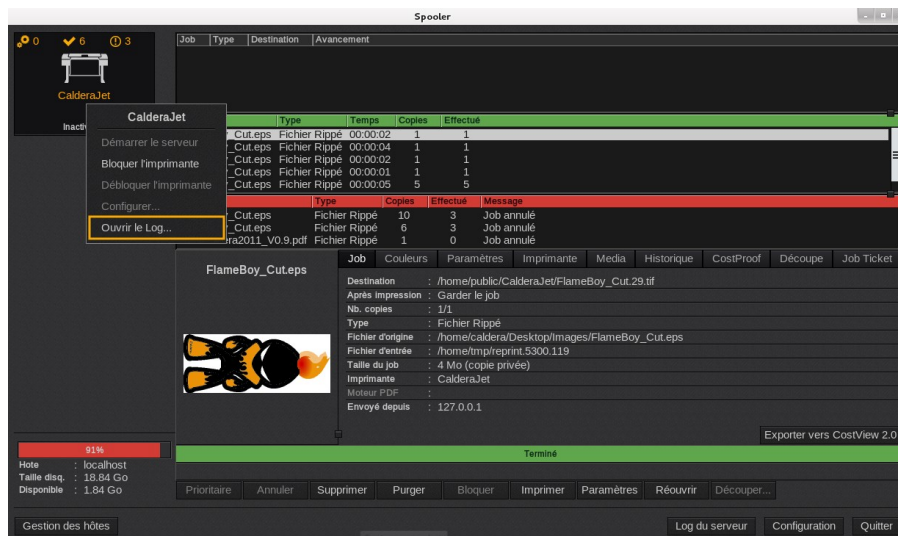


Le Spooler vous permet de visualiser les jobs en erreur.

Historique d'impression

Le **Spooler** est un module de **Caldera RIP** vous permettant de visualiser les logs de vos impression terminées ou annulées.

1. Ouvrez le **Spooler**. Sélectionnez votre imprimante et effectuez un clic droit sur son icône.
2. Dans le menu qui apparaît alors, sélectionnez **Ouvrir le Log**.



3. La fenêtre suivante s’ouvre alors.

CalderaJet (/home/tmp/CalderaJet.log)

Date	Job	Utilisateur	Depuis	Temps	Copies	Média	Utilisation	Coût du Média	Statut
mar. 03 nov. 2015 15:55:14	Autonest #2 (finalisé)	caldera	127.0.0.1	00:04:59	0	DolCC	6.4240		Erreur (Job annulé)
ven. 06 nov. 2015 09:49:15	Patterns-CouleurFashion-CSIColors_p13.ai	caldera	127.0.0.1	00:00:11	1	DolCC	0.2716		Finished
ven. 06 nov. 2015 09:49:39	Patterns-CouleurFashion-CSIColors_p13.ai	caldera	127.0.0.1	00:00:09	1	DolCC	0.2716		Finished
mer. 25 nov. 2015 14:21:47	blackchart.pdf	caldera	127.0.0.1	00:00:02	1	Banner	0.0757		Finished
mer. 25 nov. 2015 14:22:21	blackchart2.pdf	caldera	127.0.0.1	00:00:01	1	Banner	0.0757		Finished
mer. 25 nov. 2015 14:23:04	blackchart3.pdf	caldera	127.0.0.1	00:00:01	1	Banner	0.0757		Finished
mer. 25 nov. 2015 14:23:35	blackchart4.pdf	caldera	127.0.0.1	00:00:01	1	Banner	0.0757		Finished
mer. 25 nov. 2015 14:24:00	blackchart5.pdf	caldera	127.0.0.1	00:00:01	1	Banner	0.0757		Finished
mer. 25 nov. 2015 14:24:12	blackchart6.pdf	caldera	127.0.0.1	00:00:01	1	Banner	0.0757		Finished
mer. 25 nov. 2015 14:37:50	blackchart7.pdf	caldera	127.0.0.1	00:00:00	1	Banner	0.0757		Finished
mer. 25 nov. 2015 14:38:02	blackchart8.pdf	caldera	127.0.0.1	00:00:01	1	Banner	0.0757		Finished
mer. 25 nov. 2015 14:40:52	blackchart9.pdf	caldera	127.0.0.1	00:00:01	1	Banner	0.0757		Finished
mer. 25 nov. 2015 14:41:03	blackchart10.pdf	caldera	127.0.0.1	00:00:01	1	Banner	0.0757		Finished
mar. 08 déc. 2015 11:45:26	dog_new_blue.pdf	caldera	127.0.0.1	00:00:20	1	DolCC	0.5505		Terminé
ven. 08 janv. 2016 17:12:02	FlameBoy_Cut.eps	caldera	127.0.0.1	00:00:53	1	Banner	0.4350		Terminé
ven. 08 janv. 2016 17:17:31	FlameBoy_Cut.eps	caldera	127.0.0.1	00:00:02	1	Banner	0.4247		Terminé
lun. 01 févr. 2016 12:01:10	FlameBoy_Cut.eps	caldera	127.0.0.1	00:00:05	0	Banner	1.0000		Terminé
lun. 01 févr. 2016 12:01:15	FlameBoy_Cut.eps	caldera	127.0.0.1	00:00:01	1	Banner	1.0000		Terminé
lun. 01 févr. 2016 12:04:22	FlameBoy_Cut.eps	caldera	127.0.0.1	00:00:01	0	Banner	1.0000		Terminé
lun. 01 févr. 2016 12:04:23	FlameBoy_Cut.eps	caldera	127.0.0.1	00:00:01	12	Banner	1.0000		Terminé
lun. 01 févr. 2016 12:06:07	FlameBoy_Cut.eps	caldera	127.0.0.1	00:00:04	1	Banner	1.0000		Terminé

Total: 98 impressions

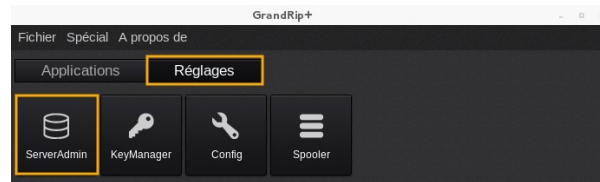
Fermer

Autres paramètres

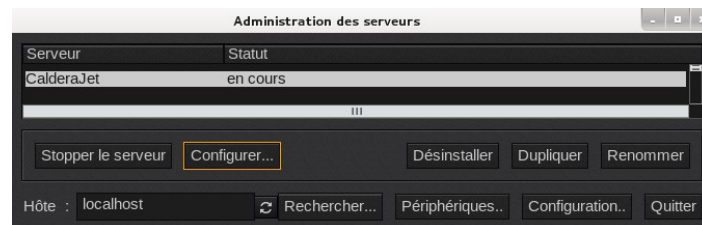
Configurer le nombre de job maximum

Cette fonctionnalité permet de bloquer les impressions en grand nombre et évite ainsi les gaspillages liés à une erreur de saisie (exemple : 1000 copies au lieu de 100).

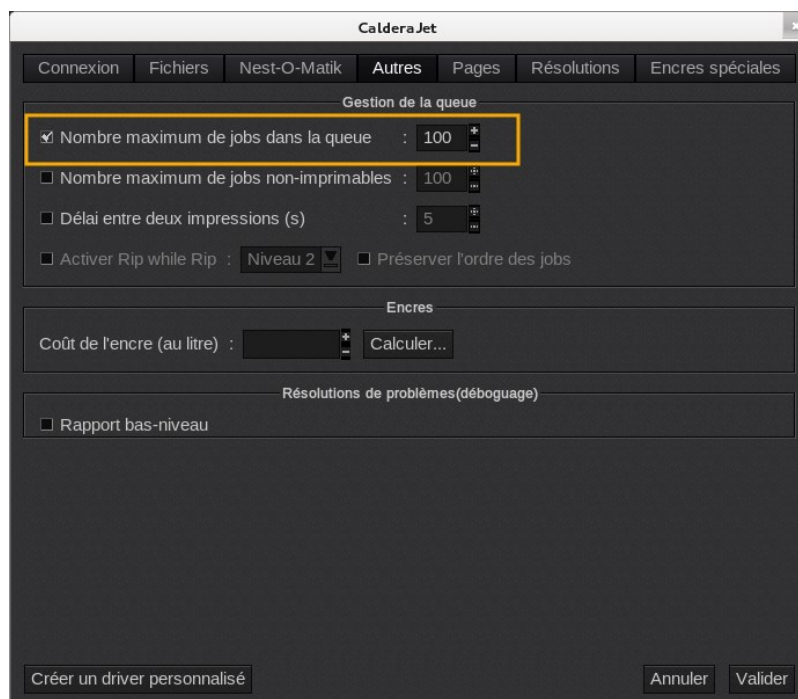
1. Dans l'onglet Réglages, cliquez sur **ServerAdmin**.



2. Dans la fenêtre qui apparaît alors, sélectionnez l'imprimante que vous souhaitez configurer.
3. Cliquez sur le bouton **Configurer...**

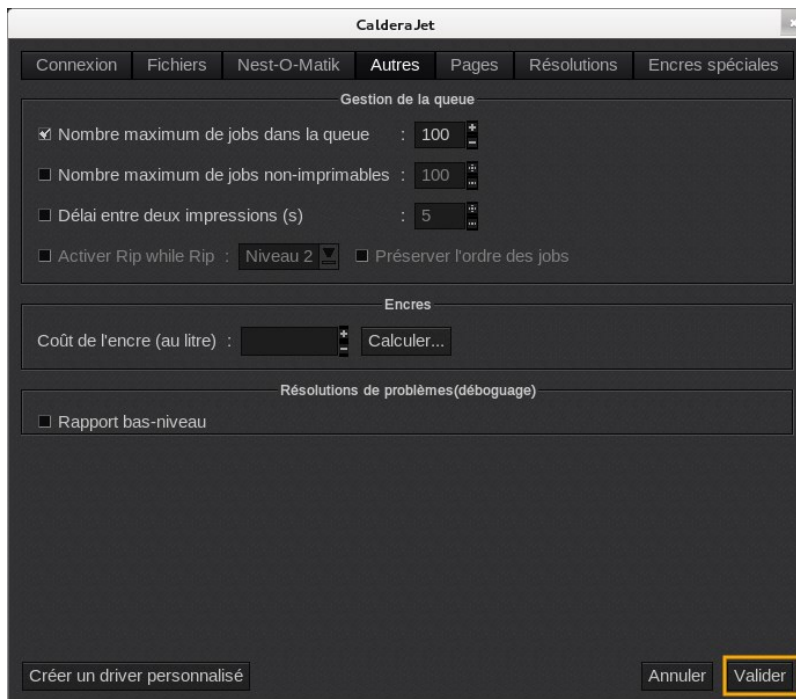


4. Dans la fenêtre qui apparaît ensuite, allez sur l'onglet Autres.
5. Cochez la case **Nombre Maximum de job dans la queue**.



6. Indiquez le nombre désiré (dans notre exemple, nous avons tapé 100).

7. En bas de la fenêtre, cliquez sur le bouton **Valider**.



8. Acceptez le redémarrage pour que les paramètres soient pris en compte.

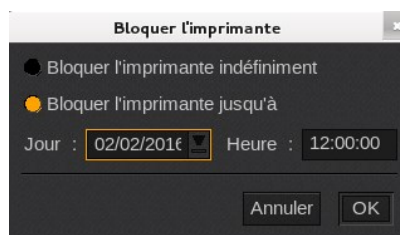
Bloquer une imprimante

La fonctionnalité **Bloquer** une imprimante permet de mettre en attente toutes les tâches de la file active (file bleue). Habituellement, on utilise cette fonction afin de verrouiller l'imprimante durant le week-end.

1. Ouvrez le **Spooler**. Sélectionnez votre imprimante et effectuez un clic droit sur son icône.
2. Dans le menu qui apparaît alors, sélectionnez **Bloquer l'imprimante**.



3. Deux options vous sont proposées ici. Vous pouvez choisir de **Bloquer l'imprimante** indéfiniment (il vous faudra alors déverrouiller l'imprimante manuellement), ou de **Bloquer l'imprimante jusqu'à**, ce qui vous permettra de sélectionner un jour et une heure jusqu'auxquels la file d'attente sera bloquée (d'ordinaire, on utilise cette fonction afin de verrouiller l'imprimante durant le week-end).



4. Cliquez sur **OK** pour valider. A partir de maintenant, et ce jusqu'à ce que l'imprimante soit débloquée, aucune tâche ne sera plus envoyée (notez cependant que la tâche active, s'il y en a une, se terminera normalement).

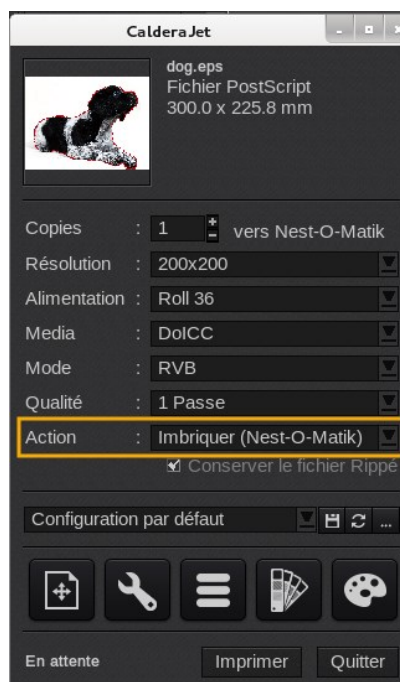
5. Pour déverrouiller une imprimante, effectuez à nouveau un clic droit sur son icône dans le **Spooler**, et choisissez **Débloquer l'imprimante**.



Nest-O-Matik

Utilisez la fonctionnalité **Nest-O-Matik** pour imbriquer ensemble plusieurs fichiers pour les imprimer comme un job unique.

1. Pour imbriquer des fichiers en utilisant **Nest-O-Matik**, glissez votre fichier sur votre module de **Print** et sélectionnez **Imbriquer (Nest-O-Matik)** dans les **Actions**.



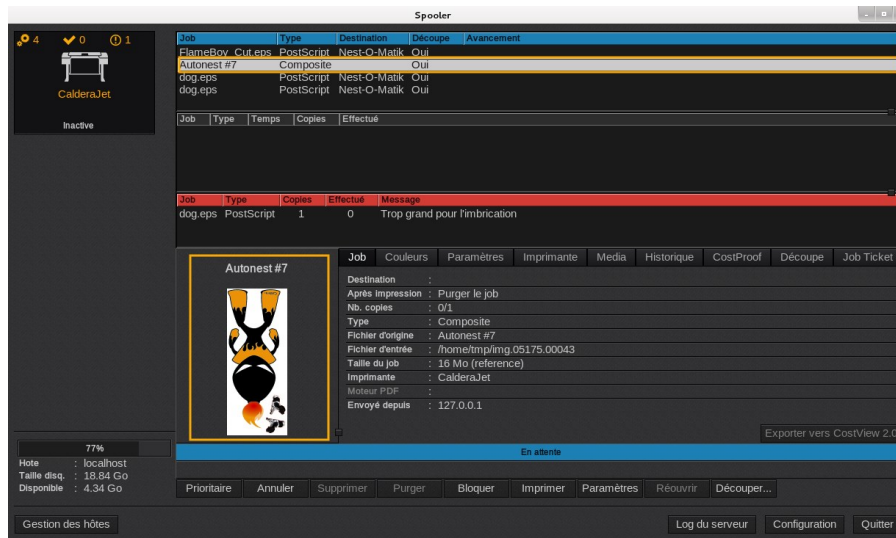
2. Configurez vos paramètres d'impression et cliquez sur **Imprimer** lorsque vous êtes prêt.
3. Répétez les étapes 1 et 2 avec les différents fichiers que vous souhaitez imbriquer.

Note : les paramètres d'impression doivent rester les mêmes sinon plus d'un fichier imbriqué (Autonest) apparaîtra dans le **Spooler**.

4. Lancez le **Spooler** pour avoir une vue sur votre job imbriqué. Le nom du fichier imbriqué est **Autonest** et il apparaît dans la file des **Jobs en cours**. Cliquez sur le job pour voir une miniature des fichiers imbriqués.

AUTRES PARAMÈTRES

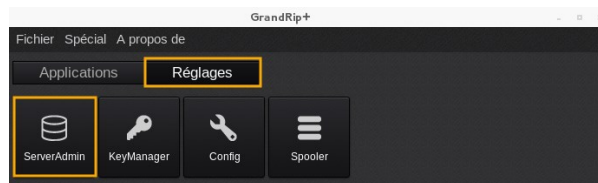
5. Pour imprimer le job, sélectionnez le job **Autonest** dans la file et cliquez sur le bouton **Imprimer** en bas de la fenêtre du **Spooler**.



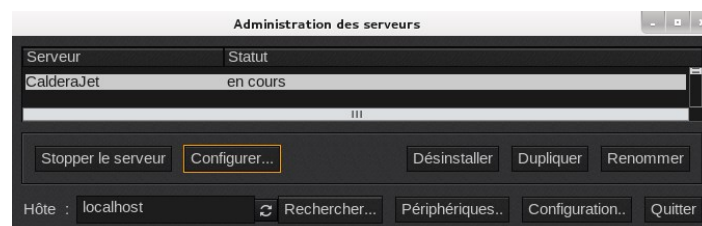
Paramètres de Nest-O-Matik

Suivez les instructions ci-dessous pour automatiser le lancement de l'impression des jobs imbriqués. Le job sera automatiquement imprimé dès que les critères seront atteints.

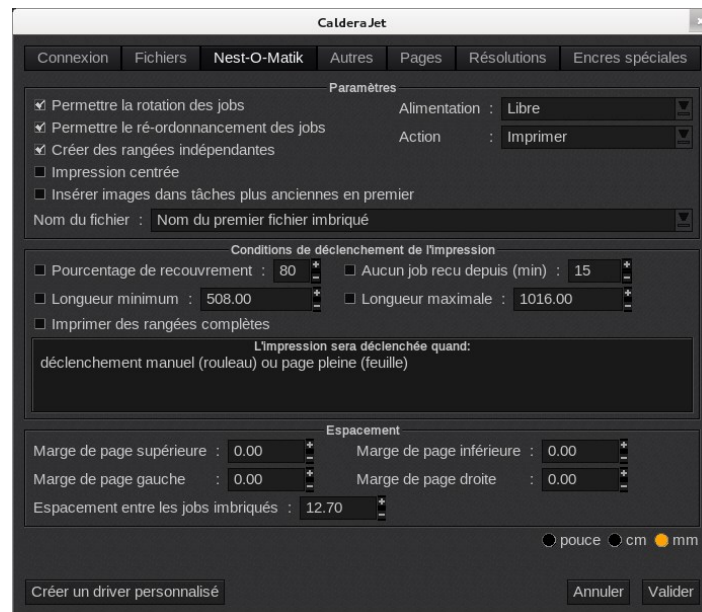
1. Depuis l'**ApplicationBar**, sous l'onglet **Réglages**, double-cliquez sur **Server Admin**.



2. Dans la fenêtre **Administration des serveurs**, sélectionnez l'imprimante que vous souhaitez configurer puis cliquez sur **Configurer**.



3. Dans la fenêtre qui apparaît ensuite, allez sur l'onglet Nest-O-Matik.



4. Dans la section **Paramètres**, vous pouvez définir les paramètres des images (**rotation automatique, ré-ordonnement, rangées indépendantes, impression centrée, nom du fichier, action à réaliser**) et l'**Alimentation**.

L'option **Alimentation** vous permet de choisir un format spécifique ou **Libre** ou **Stricte**. Ces deux dernières options vous permettent de spécifier l'alimentation dans le module de **Print** plutôt que dans le module **Server Admin**.

Libre prend en compte la taille du premier job utilisé pour faire l'imbrication et la conserve par la suite pour tous les autres jobs (jusqu'à ce qu'un autre Autonest soit créé).

Stricte considère l'alimentation comme une contrainte et sépare les images en différents Autonest suivant leur taille d'alimentation.

5. Sous la section **Condition de déclenchement de l'impression**, vous pouvez définir les paramètres qui déclencheront automatiquement l'impression des fichiers imbriqués. Les options sont listées ci-dessous. Si activé, le job imbriqué s'imprimera lorsque :

- **Pourcentage de recouvrement** : au moins X% de la largeur (si en rouleau) ou de la surface de papier (si sur feuille) est utilisée.
- **Aucun job reçu depuis X minutes** : pas d'arrivée de nouveau jobs depuis au moins X minutes.
- **Longueur minimum** : la longueur de la sortie imprimée est au moins de X pouces, cm ou mm.
- **Longueur maximale** : la longueur de la sortie imprimée est supérieure à X pouces, cm ou mm.
- **Imprimer des rangées complètes** : une ligne complète a été formée.

6. Une fois les paramètres définis, cliquez sur **Valider** pour enregistrer vos changements.

**CALDERA - 1 rue des Frères Lumière - P.A. d'Eckbolsheim
BP 78002 - 67038 Strasbourg Cedex 2 - France**

www.caldera.com - Tel. +33 388 210 000 - Fax +33 388 756 242 - contact@caldera.com